



## 1. สถานการณ์ทั่วไปและผลกระทบ

ท้ายเขื่อนเจ้าพระยา ระบายน้ำ 2582 ลบ.ม./วิ (ลดลง -16 ลบ.ม./วิ.) ท้ายเขื่อนป่าสักชลสิทธิ์ ระบายน้ำ 573 ลบ.ม./วิ (เพิ่มขึ้น 216 ลบ.ม./วิ.) ท้ายเขื่อนพระรามหก ระบายน้ำ 748 ลบ.ม./วิ (เพิ่มขึ้น 54 ลบ.ม./วิ.) บ้านเรือนประชาชนที่อยู่ริมแม่น้ำน้อย คลองบางหลวง คลองบางบาล และแม่น้ำเจ้าพระยาได้รับผลกระทบ

**ประชาชนที่ได้รับผลกระทบ รวม** 9 อำเภอ 94 ตำบล 548 หมู่บ้าน 24,973 หลังคาเรือน ดังนี้

1. เสนา 12 ตำบล 87 หมู่บ้าน 4,677 หลังคาเรือน
2. ผักไห่ 11 ตำบล 76 หมู่บ้าน 2,984 หลังคาเรือน
3. บางบาล 16 ตำบล 106 หมู่บ้าน 6,263 หลังคาเรือน
4. บางไทร 23 ตำบล 114 หมู่บ้าน 4,047 หลังคาเรือน
5. พระนครศรีอยุธยา 14 ตำบล 69 หมู่บ้าน 1,887 หลังคาเรือน
6. บางปะอิน 12 ตำบล 83 หมู่บ้าน 5,079 หลังคาเรือน
7. นครหลวง 6 ตำบล 13 หมู่บ้าน 36 หลังคาเรือน
8. มหาราช (พื้นที่การเกษตรได้รับความเสียหายบางส่วน)
9. วังน้อย (พื้นที่การเกษตรได้รับความเสียหายบางส่วน)

(หมายเหตุ ข้อมูลจากสำนักงานป้องกันและบรรเทาสาธารณภัยจังหวัดพระนครศรีอยุธยา)

ผู้เสียชีวิตสะสม 3 ราย (อ.บางบาล 2 ราย , อ.เสนา 1 ราย)

## 2. สถานบริการสาธารณสุขที่ได้รับผลกระทบ

โรงพยาบาลทั้งหมด 16 แห่งไม่ได้รับผลกระทบ รพ.สต.ทั้งหมด 206 แห่ง ได้รับผลกระทบรวม 4 อำเภอ 15 แห่ง ได้แก่

- (1) อ.บางบาล 7 แห่ง รพ.สต.วัดตะกู , บางหลวงโคต , บางหัก (ย้ายจุดให้บริการ) บางบาล , บางชะนี , ทางช้าง , น้ำเต้า (เปิดให้บริการปกติ)
- (2) อ.เสนา 1 แห่ง รพ.สต.หัวเวียง (เปิดให้บริการปกติ)
- (3) อ.บางปะอิน 4 แห่ง รพ.สต.เกาะเกิด , บ้านโพ , บางประแดง , ขนอนหลวง (เปิดให้บริการปกติ)
- (4) อ.บางไทร 3 แห่ง รพ.สต.แคตก , โพแดง , บ้านเกาะ (เปิดให้บริการปกติ)

## 3. การเยี่ยมติดตามกลุ่มเปราะบางที่ต้องได้รับการดูแล (รวมยอดสะสม) 6,097 คน ดังนี้

เด็กอายุต่ำกว่า 1 ปี 760 คน  
 ผู้สูงอายุ 3,031 คน  
 ผู้ป่วยโรคเรื้อรัง 1,564 คน  
 ผู้ป่วยโรคไตเรื้อรัง 88 คน  
 ผู้ป่วยจิตเวช 24 คน  
 ผู้สูงอายุติดบ้านติดเตียง 320 คน  
 ผู้พิการ ติดบ้านติดเตียง 310 คน

**การดูแลช่วยเหลือเป็นพิเศษ 750 คน ดังนี้**

จ่ายยาและเวชภัณฑ์ 331 คน, จ่ายยาโรคเรื้อรัง 195 คน, เยียวยาจิตใจ 181 คน, เยี่ยมบ้าน 29 คน, มอบอุปกรณ์ป้องกันโรค 14 คน

ติดตรงหัวใจ	203	หลังคาเรือน	จ่ายยา/เวชภัณฑ์	สุขภาพจิต ประเมิน/เยียวยา	จ่ายยาโรคเรื้อรัง	อื่นๆ
ผู้ป่วยติดเตียง	101	หลังคาเรือน	39	28	6	5
ผู้พิการ	52	หลังคาเรือน	31	18	1	1
ผู้สูงอายุ	50	หลังคาเรือน	17	22	3	7

## 4. การสนับสนุนของสำนักงานสาธารณสุขจังหวัดฯ

ยา whitfield 13,450 ตลับ , ยาตำราหลวง 1,750 ชุด , รองเท้าบูท 240 คู่ , ยาทาแก้มยุง 4,700 ซอง , มุ้ง 30 หลัง



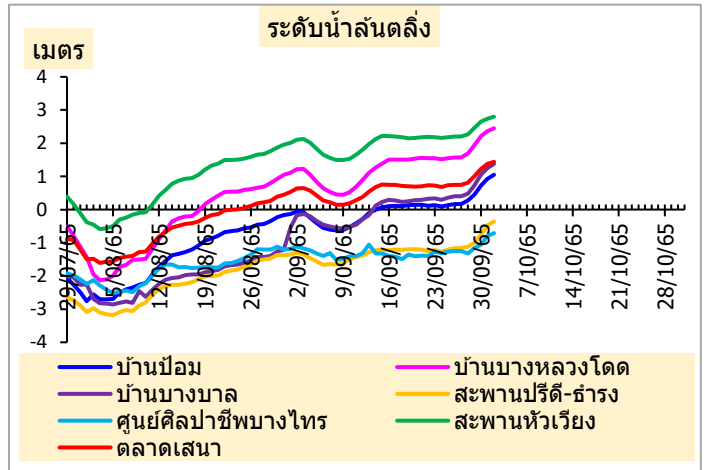
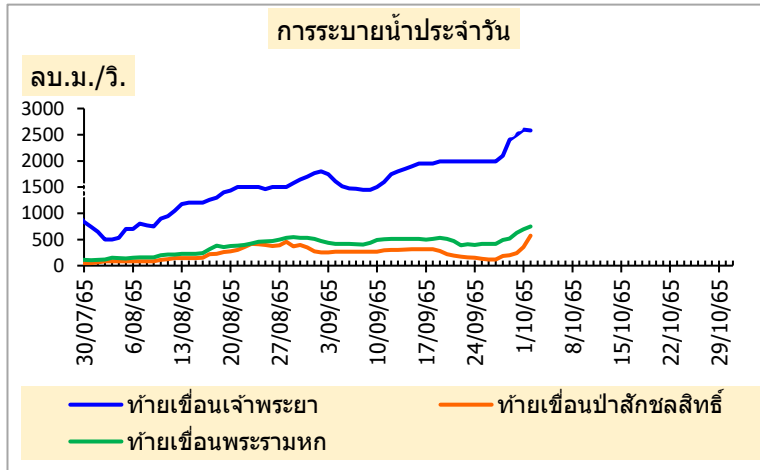


รายการยา/เวชภัณฑ์ที่มีการแจกจ่ายให้พื้นที่เพื่อรองรับสถานการณ์น้ำท่วม										
ลำดับ	รายการ	whitfield 20 g(ตลับ)				ยาดำราหลว	รองเท้าบูท	ยาทาแก้มยุง	มุ้ง	ถุงมือยาง
	สนับสนุนจาก	สสจ.	รพ.อุรุยา	รพ.เสนา	รวม	ง(ชุด)	(คู่)	(ซอง)	(หลัง)	(คู่)
โรงพยาบาล										
1	พระนครศรีอยุธยา	-	-	-	-	-	-	-	-	-
2	เสนา	-	-	-	-	-	-	-	-	-
3	ท่าเรือ	600	750	-	1,350	-	-	-	-	-
4	สมเด็จพระสังฆราช(นครหลวง)	-	-	-	0	-	-	-	-	-
5	บางไทร	-	-	1,000	1,000	-	-	-	-	-
6	บางบาล	1,200	1,250	-	2,450	50	-	-	-	-
7	บางปะอิน	1,200	750	-	1,950	-	-	-	-	-
8	บางปะหัน	-	500	-	500	-	-	-	-	-
9	ผักไห่	-	-	-	0	-	-	-	-	-
10	ภาชี	-	-	-	0	-	-	-	-	-
11	ลาดบัวหลวง	-	-	-	0	-	-	-	-	-
12	วังน้อย	-	-	-	0	-	-	-	-	-
13	บางซ้าย	-	-	-	0	-	-	-	-	-
14	อุทัย	-	-	-	0	-	-	-	-	-
15	มหาราช	-	375	-	375	-	-	-	-	-
16	บ้านแพรก	-	375	-	375	-	-	-	-	-
	รวม	3,000	4,000	1,000	8,000	50	0	0	0	0
สำนักงานสาธารณสุขอำเภอ										
1	พระนครศรีอยุธยา	600	-	-	600	150	36	600	10	50
2	เสนา	1,100	-	-	1,100	550	12	500	-	-
3	ท่าเรือ	-	-	-	0	-	-	-	-	-
4	นครหลวง	-	-	-	0	-	-	-	-	-
5	บางไทร	1,850	-	-	1,850	150	87	1500	10	100
6	บางบาล	600	-	-	600	150	18	1100	-	-
7	บางปะอิน	600	-	-	600	150	27	500	-	-
8	บางปะหัน	-	-	-	0	-	-	-	-	-
9	ผักไห่	700	-	-	700	550	60	500	10	100
10	ภาชี	-	-	-	0	-	-	-	-	-
11	ลาดบัวหลวง	-	-	-	0	-	-	-	-	-
12	วังน้อย	-	-	-	0	-	-	-	-	-
13	บางซ้าย	-	-	-	0	-	-	-	-	-
14	อุทัย	-	-	-	0	-	-	-	-	-
15	มหาราช	-	-	-	0	-	-	-	-	-
16	บ้านแพรก	-	-	-	0	-	-	-	-	-
	รวม	5,450	-	-	5,450	1,700	240	4700	30	250
					13,450	1,750	240	4700	30	250



### 1. สถานการณ์ทั่วไปและผลกระทบ

ท้ายเขื่อนเจ้าพระยา ระบายน้ำ 2582 ลบ.ม./วิ (ลดลง -16 ลบ.ม./วิ.) ท้ายเขื่อนป่าสักชลสิทธิ์ ระบายน้ำ 573 ลบ.ม./วิ (เพิ่มขึ้น 216 ลบ.ม./วิ.) ท้ายเขื่อนพระรามหก ระบายน้ำ 748 ลบ.ม./วิ (เพิ่มขึ้น 54 ลบ.ม./วิ.)



ประชาชนได้รับผลกระทบ (จากการสำรวจของหน่วยบริการสาธารณสุข)

ประชาชนได้รับผลกระทบ รวม 10 อำเภอ 125 ตำบล 600 หมู่บ้าน 22,584 หลังคาเรือน 68,321 คน

ลำดับ	อำเภอ	จำนวนที่ได้รับผลกระทบ				เสียชีวิต(ราย)		หมายเหตุ
		ตำบล	หมู่บ้าน	หลังคาเรือน	ประชาชน	รายใหม่	สะสม	
1	พระนครศรีอยุธยา	14	78	2,832	9,842	0	1	
2	ท่าเรือ	7	36	241	706	0	0	
3	นครหลวง	8	23	212	666	0	2	
4	บางไทร	23	118	4,801	14,396	0	0	
5	บางบาล	16	104	6,073	16,702	0	0	
6	บางปะอิน	12	81	3,957	14,789	0	0	
7	บางปะหัน	6	23	384	1,196	0	0	
8	ผักไห่	15	40	645	1,143	0	0	
9	เสนา	17	53	3,353	8,662	0	0	
10	อุทัย	7	44	86	219	0	0	
	<b>รวม</b>	<b>125</b>	<b>600</b>	<b>22,584</b>	<b>68,321</b>	<b>0</b>	<b>3</b>	

ผู้เสียชีวิตสะสม 3 ราย (อ.บางบาล 2 ราย , อ.เสนา 1 ราย)

### 2. สถานบริการสาธารณสุขที่ได้รับผลกระทบ จำนวน 15 แห่ง

ลำดับ	อำเภอ	แห่ง	กลุ่มน้ำ	รพ.สต.ที่ได้รับผลกระทบ		
				ระดับ 1	ระดับ 2	ระดับ 3
1	บางบาล	7	เจ้าพระยา	บางบาล, บางชะนี, ทางช้าง, น้ำเต้า		วัดตะกุก, บางหลวงโตด, บางหัก
2	เสนา	1	แม่น้ำน้อย	หัวเวียง		
3	บางปะอิน	4	เจ้าพระยา	เกาะเกิด, บ้านโพ, บางประแดง, ขอนอนหลวง		
4	บางไทร	3	เจ้าพระยา	แคตก, โพแดง, บ้านเกาะ		

ระดับ 1 หมายถึง เปิดให้บริการได้ น้ำท่วมทางเข้าออกหรือน้ำท่วมสถานบริการ ประชาชนเข้ารับบริการได้

ระดับ 2 หมายถึง เพิ่มจุดให้บริการ น้ำท่วมสถานบริการ ประชาชนเข้ารับบริการได้ไม่สะดวก

ระดับ 3 หมายถึง ย้ายจุดให้บริการ น้ำท่วมสถานบริการ ประชาชนเข้ารับบริการไม่ได้



แบบรายงานสถานการณ์สาธารณสุขภัย (Disaster) ด้านการแพทย์และสาธารณสุข

สำนักงานสาธารณสุขจังหวัดพระนครศรีอยุธยา

วันที่ 2 ตุลาคม 2565 เวลา 12.00 น.

ประเภทสาธารณสุข ภัยจากอุทกภัย

การเปิดศูนย์ปฏิบัติการฉุกเฉินการด้านการแพทย์และสาธารณสุข (Public Health Emergency Operation Center : PHEOC)

ระดับจังหวัด  ไม่มี

มี

เปิดเมื่อวันที่ 1 กันยายน 2565

ปิดเมื่อวันที่

1.สถานการณ์และผลกระทบ

1.1 สถานการณ์ทั่วไป

ประชาชนได้รับผลกระทบ รวม 10 อำเภอ 125 ตำบล 600 หมู่บ้าน 22,584 หลังคาเรือน 68,321 คน

1.2 พื้นที่ที่ได้รับผลกระทบ (จากการสำรวจของหน่วยบริการสาธารณสุข)

อำเภอ	ตำบล	จำนวนทั้งหมด		จำนวนที่ได้รับผลกระทบ			วันที่ประกาศ เขตภัยพิบัติ
		หมู่บ้าน	หลังคาเรือน	หมู่บ้าน	หลังคาเรือน	ประชากร (คน)	
บางไทร	บางไทร	10	1608	9	428	1284	
บางไทร	ไม้ตรา	13	1147	6	348	1044	
บางไทร	กระแซง	5	443	5	312	936	
บางไทร	บ้านกลิ้ง	9	505	9	145	435	
บางไทร	แคออก	4	234	4	201	603	
บางไทร	ช้างน้อย	5	295	5	81	243	
บางไทร	บ้านแปง	3	220	3	249	747	
บางไทร	สนามไชย	8	625	8	498	1494	
บางไทร	โคกช้าง	7	763	4	182	546	
บางไทร	บ้านม้า	8	1056	3	129	387	
บางไทร	หน้าไม้	4	239	4	126	378	
บางไทร	กกแก้วบูรพา	6	556	6	18	54	
บางไทร	บางพลี	5	629	5	296	888	
บางไทร	ไผ่พระ	8	546	8	65	195	
บางไทร	บ้านเกาะ	6	409	6	234	702	
บางไทร	ห่อหมก	4	514	4	342	1026	
บางไทร	แคตก	5	303	5	279	837	
บางไทร	ช่างเหล็ก	4	418	2	73	219	
บางไทร	บางยี่โท	5	420	5	258	774	



อำเภอ	ตำบล	จำนวนทั้งหมด		จำนวนที่ได้รับผลกระทบ			วันที่ประกาศ เขตภัยพิบัติ
		หมู่บ้าน	หลังคาเรือน	หมู่บ้าน	หลังคาเรือน	ประชากร (คน)	
บางปะอิน	เกาะเกิด	7	591	7	313	1110	
บางปะอิน	บ้านแปง	4	537	3	284	1178	
บางปะอิน	บ้านพลับ	5	479	5	395	1767	
บางปะอิน	บ้านโพ	9	709	9	569	1695	
บางปะอิน	บางประแดง	9	538	8	168	584	
บางปะอิน	บางกระสั้น	17	5074	14	518	1235	
บางปะอิน	คลองจิก	8	3548	1	20	32	
บางปะอิน	ตลาดเกรียบ	8	719	7	187	590	
บางปะอิน	บ้านเลน	12	3671	12	1094	5470	
บางปะอิน	ขนอนหลวง	5	532	5	142	538	
บางปะอิน	วัดยม	8	773	5	86	204	
บางปะอิน	บ้านหว่า	7	1049	5	181	386	
บางบาล	วัดตะกู	9	515	9	441	1095	
บางบาล	กบเจา	8	647	8	508	1284	
บางบาล	บางหัก	8	450	8	391	964	
บางบาล	บางหลวงโตด	4	206	4	153	438	
บางบาล	บ้านกุ่ม	9	1120	9	885	2545	
บางบาล	พระขาว	7	1218	7	144	350	
บางบาล	บางชะนี	5	557	5	507	1458	
บางบาล	น้ำเต้า	8	1085	8	597	1922	
บางบาล	ทางช้าง	6	324	6	268	701	
บางบาล	บางบาล	5	305	5	280	730	
บางบาล	บ้านคลัง	7	594	7	530	1432	
บางบาล	ไทรน้อย	10	670	10	563	1720	
บางบาล	วัดยม	5	600	4	249	648	
บางบาล	มหาพรหมณ์	10	1403	4	68	275	
บางบาล	บางหลวง	5	278	5	224	490	
บางบาล	สะพานไทย	5	720	5	265	650	
พระนครศรีอยุธยา	ภูเขาทอง	4	633	4	524	2170	
พระนครศรีอยุธยา	บ้านใหม่	9	1217	9	544	2222	
พระนครศรีอยุธยา	คลองตะเคียน	13	1019	9	366	1322	
พระนครศรีอยุธยา	เกาะเรียน	7	690	7	246	713	
พระนครศรีอยุธยา	บ้านรุน	11	1856	10	207	465	
พระนครศรีอยุธยา	คลองสระบัว	4	405	4	165	215	
พระนครศรีอยุธยา	บ้านป้อม	6	1087	6	196	957	
พระนครศรีอยุธยา	สวนพริก	11	1402	8	87	270	
พระนครศรีอยุธยา	สำเภาล่ม	6	1108	5	122	444	



อำเภอ	ตำบล	จำนวนทั้งหมด		จำนวนที่ได้รับผลกระทบ			วันที่ประกาศ เขตภัยพิบัติ
		หมู่บ้าน	หลังคาเรือน	หมู่บ้าน	หลังคาเรือน	ประชากร (คน)	
พระนครศรีอยุธยา	บ้านเกาะ	6	1185	5	194	458	
พระนครศรีอยุธยา	ปากกราน	7	2167	5	107	323	
พระนครศรีอยุธยา	ลุมพลี	14	1392	3	53	199	
พระนครศรีอยุธยา	หันตรา	6	2074	2	13	66	
พระนครศรีอยุธยา	วัดตูม	5	1423	1	8	18	
อุทัย		1	803	1	31	76	
อุทัย		2	62	2	6	10	
อุทัย		3	101	3	19	57	
อุทัย		4	1663	4	18	38	
อุทัย		9	109	9	4	14	
อุทัย		12	269	12	2	7	
อุทัย		13	458	13	6	17	
นครหลวง	บางระกำ	6	1092	5	52	174	
นครหลวง	คลองสะแก	5	515	3	17	59	
นครหลวง	ปากจั่น	6	984	2	8	23	
นครหลวง	พระนอน	7	549	3	31	106	
นครหลวง	บ่อโพง(รพ.)	4	1358	1	1	5	
นครหลวง	สามไถ	4	362	2	17	42	
นครหลวง	นครหลวง	9	1500	2	2	7	
นครหลวง	ท่าช้าง	8	1314	5	84	250	
บางปะหัน	ขวัญเมือง	5	805	5	41	132	
บางปะหัน	บางปะหัน	7	1238	3	14	34	
บางปะหัน	ขยาย	6	524	6	70	233	
บางปะหัน	บ้านขล้อย	5	598	5	178	566	
บางปะหัน	ตาลเอน	3	256	3	65	164	
บางปะหัน	เสาธง	5	801	1	16	67	
ท่าเรือ	ท่าเรือ	7	990	3	18	52	
ท่าเรือ	ท่าหลวง	9	924	4	52	182	
ท่าเรือ	ท่าเจ้าสนุก	9	767	7	44	124	
ท่าเรือ	ศาลาลอย	15	842	10	30	89	
ท่าเรือ	จำปา	8	891	2	2	9	
ท่าเรือ	โพธิ์เอน	6	673	6	41	139	
ท่าเรือ	ปากท่า	8	773	4	54	111	

### 1.2 การจัดตั้งศูนย์พักพิง (ถ้ามี)

ที่	ชื่อศูนย์พักพิง	จำนวนผู้รับบริการ	รายละเอียด
1	-	-	-
2	-	-	-
3	-	-	-

### 1.3 ผลกระทบทางด้านชีวิต

#### ประชาชน

ด้านชีวิต	จำนวน(ราย)	รายละเอียด / ระบุสาเหตุ
1.เสียชีวิต (สะสม)	3	จมน้ำเสียชีวิต อ.บางบาล 2 ราย , อ.เสนา 1 ราย
2.ได้รับบาดเจ็บ	-	-

#### บุคลากรสาธารณสุข

ด้านชีวิต	จำนวน(ราย)	รายละเอียด / ระบุสาเหตุ
1.เสียชีวิต	-	-
2.ได้รับบาดเจ็บ	-	-



1.5 สถานบริการที่ได้รับผลกระทบ

15 แห่ง





ระดับ 1 หมายถึง เปิดให้บริการได้ น้ำท่วมทางเข้าออกหรือน้ำท่วมสถานบริการ ประชาชนเข้ารับบริการได้

ระดับ 2 หมายถึง เพิ่มจุดให้บริการ น้ำท่วมสถานบริการ ประชาชนเข้ารับบริการได้ไม่สะดวก

ระดับ 3 หมายถึง ย้ายจุดให้บริการ น้ำท่วมสถานบริการ ประชาชนเข้ารับบริการไม่ได้

ลำดับ	อำเภอ	ชื่อสถานบริการ	ระดับ(1-3)	ผลกระทบที่ได้รับ	วันที่คลี่คลาย
1	บางบาล	รพ.สต.วัดตะกุก น้ำท่วมตั้งแต่ 20 สค.65 เจ้าพระยา ระบาย 1400 ลบ.ม.	ระดับ 3	ย้ายจุดให้บริการ น้ำท่วมสถานบริการ ประชาชนเข้ารับบริการได้ไม่สะดวก ระดับน้ำจากพื้นชั้นล่างลึก 220 ซม.   	
2	บางบาล	รพ.สต.บางหลวงโตด น้ำท่วมตั้งแต่ 23 สค.65 เจ้าพระยา ระบาย 1500 ลบ.ม.	ระดับ 3	ย้ายจุดให้บริการ น้ำท่วมสถานบริการ ประชาชนเข้ารับบริการได้ไม่สะดวก ระดับน้ำจากพื้นชั้นล่างลึก 220 ซม.  	
3	บางบาล	รพ.สต.บางหัก น้ำท่วมตั้งแต่ 15 กย.65 เจ้าพระยา ระบาย 1900 ลบ.ม.	ระดับ 3	ย้ายจุดให้บริการ น้ำท่วมสถานบริการ ประชาชนเข้ารับบริการไม่ได้ ระดับน้ำจากพื้นชั้นล่างลึก 50 ซม.   	

ลำดับ	อำเภอ	ชื่อสถานบริการ	ระดับ(1-3)	ผลกระทบที่ได้รับ	วันที่คลี่คลาย
4	บางบาล	รพ.สต.บางบาล น้ำท่วมตั้งแต่ 20 กย.65 เจ้าพระยา ระบาย 1990 ลบ.ม.	ระดับ 1	เปิดให้บริการได้ น้ำท่วมทางเข้าออกหรือน้ำท่วมสถานบริการ ประชาชนเข้ารับบริการได้ ระดับน้ำพื้นชั้นล่างลึก 30 ซม.   	
5	บางบาล	พ.สต.บางชะนี น้ำท่วมตั้งแต่ 29 กย.65 เจ้าพระยา ระบาย 2400 ลบ.ม.	ระดับ 1	เปิดให้บริการได้ น้ำท่วมทางเข้าออกหรือน้ำท่วมสถานบริการ ประชาชนเข้ารับบริการได้ ระดับน้ำพื้นชั้นล่างลึก 10 ซม.   	
6	บางบาล	รพ.สต.ทางช้าง น้ำท่วมตั้งแต่ 29 กย.65 เจ้าพระยา ระบาย 2400 ลบ.ม.	ระดับ 1	เปิดให้บริการได้ น้ำท่วมทางเข้าออกหรือน้ำท่วมสถานบริการ ประชาชนเข้ารับบริการได้  	
7	บางบาล	รพ.สต.น้ำเต้า น้ำท่วมตั้งแต่ 29 กย.65 เจ้าพระยา ระบาย 2400 ลบ.ม.	ระดับ 1	เปิดให้บริการได้ น้ำท่วมทางเข้าออกหรือน้ำท่วมสถานบริการ ประชาชนเข้ารับบริการได้ 	

ลำดับ	อำเภอ	ชื่อสถานบริการ	ระดับ(1-3)	ผลกระทบที่ได้รับ	วันที่คลี่คลาย
8	เสนา	รพ.สต.หัวเวียง น้ำท่วมตั้งแต่ 31 สค.65 เจ้าพระยา ระบาย 1700 ลบ.ม.	ระดับ 1	น้ำท่วมบริเวณรอบนอกอาคารประมาณ 80 ซม.เปิดให้บริการตามปกติ 	
9	บางปะอิน	รพ.สต.เกาะเกิด น้ำท่วมตั้งแต่ 15 กย.65 เจ้าพระยา ระบาย 1900 ลบ.ม.	ระดับ 1	น้ำท่วมบริเวณรอบสถานบริการ และได้อาคารบ้านพัก 	
10	บางปะอิน	รพ.สต.บ้านโพ น้ำท่วมตั้งแต่ 29 กย.65 เจ้าพระยา ระบาย 2400 ลบ.ม.	ระดับ 1	น้ำท่วมบริเวณรอบสถานบริการ  	
11	บางปะอิน	รพ.สต.บางประแดง น้ำท่วมตั้งแต่ 1 ตค.65 เจ้าพระยา ระบาย 2600 ลบ.ม.	ระดับ 1	น้ำท่วมบริเวณรอบอาคาร สูงประมาณ 15 ซม.	

ลำดับ	อำเภอ	ชื่อสถานบริการ	ระดับ(1-3)	ผลกระทบที่ได้รับ	วันที่คลี่คลาย
12	บางปะอิน	รพ.สต.ชนอนหลวง น้ำท่วมตั้งแต่ 1 ตค.65 เจ้าพระยา ระบาย 2600 ลบ.ม.	ระดับ 1	น้ำท่วมบริเวณทางเข้า สูงประมาณ 40 ซม.	
13	บางไทร	รพ.สต.แคคตก น้ำท่วม 29 กย.65 เจ้าพระยา ระบาย 2400 ลบ.ม.	ระดับ 1	เปิดให้บริการได้ น้ำท่วมทางเข้าออกและท่วมสถานบริการชั้นล่าง ประชาชนเข้ารับบริการได้ ระดับน้ำรอบอาคารรพสต.=24ซม. ระดับน้ำในอาคารพื้นชั้นล่าง=11ซม.	
14	บางไทร	รพ.สต.โพแดง น้ำท่วม 29 กย.65 เจ้าพระยา ระบาย 2400 ลบ.ม.	ระดับ 1	เปิดให้บริการได้ น้ำท่วมทางเข้าออกและท่วมสถานบริการชั้นล่าง ประชาชนเข้ารับบริการได้	
15	บางไทร	รพ.สต.บ้านเกาะ น้ำท่วม 30 กย.65 เจ้าพระยา ระบาย 2500 ลบ.ม.	ระดับ 1	เปิดให้บริการได้ น้ำท่วมทางเข้าออก บางส่วน ประชาชนเข้ารับบริการได้	



2. การดำเนินการทางด้านการแพทย์และสาธารณสุข

2.1 ทีมปฏิบัติการด้านการแพทย์

ทีมปฏิบัติการด้านการแพทย์ที่เข้าปฏิบัติงานและให้ความช่วยเหลือในพื้นที่

วันที่	อำเภอ	สถานที่ให้บริการ	จำนวนทีมปฏิบัติการ								
			Thailand EMT	MERT	Mini MERT	หน่วยแพทย์เคลื่อนที่	CDCU/JIT	MCATT	SEhRT	MSERT	อื่นๆ
29 ก.ย.65	บางปะอิน	รพ.สต.ในพื้นที่/รพ			11						

คำนิยาม :

Thailand EMT = Thailand Emergency Medical Team (ทีมปฏิบัติการฉุกเฉินทางการแพทย์และสาธารณสุขในภาวะภัยพิบัติ)

MERT = Medical Emergency Response Team (ทีมปฏิบัติการฉุกเฉินทางการแพทย์ระดับตติยภูมิ)

Mini MERT = Mini Medical Emergency Response Team (ทีมปฏิบัติการฉุกเฉินทางการแพทย์ระดับอำเภอ)

หน่วยแพทย์เคลื่อนที่ = หน่วยแพทย์หรือทีมแพทย์ที่ออกให้บริการนอกสถานพยาบาล

SRRT = Surveillance and rapid response team (ทีมเฝ้าระวังสอบสวนเคลื่อนที่เร็ว)

CDCU = Communicable Disease Control Unit (หน่วยปฏิบัติการควบคุมโรคติดต่อ)

JIT = Joint Investigation team (ทีมปฏิบัติการสอบสวนควบคุมโรค)

MCATT = Mental Health Crisis Assessment and Treatment Team (ทีมให้การช่วยเหลือเยียวยาจิตใจผู้ประสบภาวะวิกฤต)

SEhRT = Special Environmental Health Response Team (หน่วยปฏิบัติการเฉพาะกิจด้านอนามัยสิ่งแวดล้อม)

MSERT = Medical Supportive Emergency Response Team (ทีมวิศวกรฉุกเฉิน)

อื่นๆ = ทีมสนับสนุนภาคเอกชนหรือหน่วยงานอิสระ เช่น มูลนิธิ กู้ชีพ เป็นต้น







## 2.3 การประเมินสุขภาพจิต

วันที่	อำเภอ	จำนวน ผู้เข้ารับบริการ (ราย)	ผลการให้บริการ (ราย)			
			ภาวะปกติ	ภาวะเครียดระดับ มากขึ้นไป	ภาวะเสี่ยงต่อภาวะ ซึมเศร้า	ภาวะเสี่ยงต่อการ ฆ่าตัวตาย
27 ส.ค. 65	พระนครศรีอยุธยา	19	19	0	0	0
29 ส.ค. 65	พระนครศรีอยุธยา	30	30	0	0	0
30 ส.ค. 65	พระนครศรีอยุธยา	35	35	0	0	0
31 ส.ค. 65	พระนครศรีอยุธยา	8	8	0	0	0
2 ก.ย. 65	พระนครศรีอยุธยา	12	12	0	0	0
19 ก.ย. 65	บางไทร	5	5	0	0	0
22 ก.ย. 65	พระนครศรีอยุธยา	42	42	0	0	0
29 ก.ย. 65	พระนครศรีอยุธยา	1	1	0	0	0
30 ก.ย. 65	พระนครศรีอยุธยา	45	38	7	0	0

4 ความต้องการสนับสนุนเวชภัณฑ์ เคมีภัณฑ์ ทรัพยากร

วันที่รายงาน 2 ตุลาคม 2565		วันที่ร้องขอ	2 ต.ค.65	30 ก.ย.65	1 ต.ค.65	30 ก.ย.65
		หน่วยงาน	สสอ.ท่าเรือ	สสอ.บางปะอิน	สสอ.บางไทร	สสอ.บางบาล
		ผู้ประสาน	ชัยณรงค์	อนุสรณ์	จันทน์จรัส	ชาตรี
		โทรศัพท์		081-3740254	089-9017597	083-0925337
ลำดับ	รายการ	หน่วย	จำนวน	จำนวน	จำนวน	จำนวน
1	เครื่องยังชีพ / ถุงยังชีพ	ชุด / ถุง			300	
2	รองเท้ายาง (รองเท้าบูท)	คู่				3
3	น้ำดื่ม	โหล				6
4	ถุงดำ	แพค				10
5	ยาทาแก้นยุง	ซอง				700
6	มุ้ง	หลัง				
7	เสื้อชูชีพ	ตัว			30	8
8	ยาน้ำกัดเท้า	ตลับ	1,000	4,000		700
9	ยาดำราหลวง/ยาชุดน้ำท่วม	ชุด	500	300	500	650
10	ถุงมือ	กล่อง				
11	เรือพาย + พาย	ลำ				2
12	ยาทาแก้คัน	โหล				5
13	ยาหยอดตา	โหล				2
14	Mask	กล่อง			100	

